

วาระการประชุมพขอ.

1. ประเด็น พขอ.ตระการพืชผล

จากการประชุมคณะกรรมการพัฒนาคุณภาพชีวิตระดับอำเภอ (พขอ.) ในวันที่ 16 กุมภาพันธ์ 2566 มีมติรับรองประเด็น พขอ.เพื่อขับเคลื่อนในพื้นที่ปีงบประมาณ 2566 ดังนี้

1.1 ประเด็นการป้องกันและควบคุมโรคติดต่อตามฤดูกาล

ประเด็นย่อย : ไข้เลือดออก/COVID-19/พิษสุนัขบ้า

คณะอนุกรรมการ

1. นายไพรัช จันทพันธ์ สาธารณสุขอำเภอตระการพืชผล ประธาน
2. นางบุษบา การกล้า หัวหน้ากลุ่มงานบริการปฐมภูมิและองค์กรร่วม รพ.ตระการพืชผล เลขานุการ
3. นางสาวปิยวรรณ วิลานบุตร นักวิชาการสาธารณสุขชำนาญการ ผู้ช่วยเลขานุการ

1.2 ประเด็นการจัดการสิ่งแวดล้อม

ประเด็นย่อย : การจัดการขยะ,การจัดการสิ่งปฏิกูล,การจัดการฝุ่น PM 2.5 และการจัดการพื้นที่สีเขียว

คณะอนุกรรมการ

1. นายสุรสิทธิ์ เกิดผล ปลัดอำเภอตระการพืชผล ประธาน
2. นางราตรี ช่วยสุข พยาบาลวิชาชีพชำนาญการ รพ.ตระการพืชผล เลขานุการ
3. นางสาวสุวิมล กำเนิดสิงห์ นักวิชาการสาธารณสุขชำนาญการ ผู้ช่วยเลขานุการ

1.3 ประเด็นการดูแลกลุ่มเปราะบางทางสังคม

ประเด็นย่อย : กิจกรรมดูแลครัวเรือนที่ตกเกณฑ์ จปฐ.

คณะอนุกรรมการ

1. นางคำประไพ รักษาพันธ์ พัฒนาการอำเภอตระการพืชผล ประธาน
2. นางสาวปิยวรา ศรีธรรมย์ นักวิชาการพัฒนาชุมชน เลขานุการ
3. นางศรสวรรค์ ชื่นใจ พยาบาลวิชาชีพชำนาญการ ผู้ช่วยเลขานุการ

1.4 ประเด็นการส่งเสริมสุขภาพผู้สูงอายุ

ประเด็นย่อย

1. การพัฒนาคุณภาพชีวิตผู้สูงอายุตามแนวคิดไม่ล้มไม่ลืมไม่ซึมไม่เศร้ากินข้าวอร่อยทั้งสามกลุ่ม ได้แก่
 1. กลุ่มติดสังคมมีสุขภาพดีสามารถอยู่ตามลำพังได้
 2. กลุ่มติดบ้าน ต้องการผู้ช่วยเหลือดูแลในชีวิตประจำวัน
 3. กลุ่ม ติดเตียง ต้องการการดูแลระยะยาวด้านการแพทย์รักษาพยาบาลและสวัสดิการสังคม

โดยการดูแลผู้สูงอายุครบ 4 มิติได้แก่ด้านสุขภาพกาย และจิต, ด้านเศรษฐกิจ, ด้านสังคม, ด้านสิ่งแวดล้อมและบริการสาธารณสุข

คณะอนุกรรมการ

1. นางสุชฎมาณ พาสว่าง ผู้อำนวยการศูนย์ศึกษานอกกรอบและการศึกษาตามอัธยาศัย อำเภอตระการพืชผล
ประธาน

2. นางบุษบา การกล้า หัวหน้ากลุ่มงานบริการปฐมภูมิและองค์กรรวม รพ.ตระการพืชผล เลขานุการ

3. นางอาริยา ทุมนันท์ นักวิชาการสาธารณสุขชำนาญการ ผู้ช่วยเลขานุการ

1.5 ประเด็นการป้องกันและแก้ไขปัญหาเสพติด

ประเด็นย่อย -การจัดตั้งศูนย์ฟื้นฟูสภาพทางสังคมของอำเภอตระการพืชผล ณ วัดศรีตระการ ต.คำเจริญ
-จัดอบรมฟื้นฟูผู้เสพยาเสพติด 15 วัน

คณะอนุกรรมการ

1.นายสุรสิทธิ์ เกิดผล ปลัดอำเภอ(หัวหน้ากลุ่มงานบริหารงานปกครอง) ประธาน

2.นายโชคทวี กาสี ปลัดอำเภอ (ฝ่ายความมั่นคง) เลขานุการ

3.นางศรสวรรค์ ชื่นใจ พยาบาลวิชาชีพชำนาญการ ผู้ช่วยเลขานุการ

1.6 ประเด็นการป้องกันและลดอุบัติเหตุทางถนน

ประเด็นย่อย -มาตรการองค์กรสวมหมวกกันน็อคในสถานที่ราชการ

-กำหนดจุดเสี่ยง ถนนสายหลักสายรอง

-ด่านชุมชน ด่านหลัก/ด่านรอง

คณะอนุกรรมการ

1.นางสาวจุไรรัตน์ ทุมนันท์ ผู้อำนวยการโรงพยาบาลตระการพืชผล ประธาน

2.นางสาวนุชกานต์ ใจตรง พยาบาลวิชาชีพชำนาญการ เลขานุการ

3.นางสาวเพ็ญศิริ แซ่ตั้ง นักวิชาการคอมพิวเตอร์ปฏิบัติการ ผู้ช่วยเลขานุการ

1.7 ประเด็นการส่งเสริมพัฒนาการเด็กสมวัย

ประเด็นย่อย :

1. การดำเนินงานตำบลมหัศจรรย์1000 วัน plus สู่ 2500 วัน(ดูแลตั้งแต่เริ่มตั้งครรภ์ ถึง 6ปี)
2. เด็กนักเรียนมีสุขภาพอนามัยที่ดี

คณะอนุกรรมการ

1. นายไพรัช จันทพันธ์ สาธารณสุขอำเภอตระการพืชผล ประธาน

2. จำเอกชนะศึก เคารพ ท้องถิ่นอำเภอตระการพืชผล รองประธาน

3. นางอาริยา ทุมนันท์ นักวิชาการสาธารณสุขชำนาญการ เลขานุการ

1.8 ประเด็นการส่งเสริมเกษตรปลอดภัย

ประเด็นย่อย :

1. โครงการส่งเสริมการผลิตสินค้าเกษตรอินทรีย์ (ข้าวอินทรีย์)
2. โครงการส่งเสริมการผลิตสินค้าเกษตรอินทรีย์ (มันสำปะหลังอินทรีย์)
3. การส่งเสริมการผลิตพืชผักปลอดภัย
4. การส่งเสริมการผลิตสมุนไพรอินทรีย์

5. โครงการบ้านนี้มีรัก ปลูกผักกินเอง ทางนี้มีผล ผู้คนรักกัน

คณะอนุกรรมการ

1. นายฐิธรพรชัย การบรรจง. ตำแหน่งเกษตรอำเภอตระการพืชผล ประธาน
2. นางสุชฎมาน พาสว่าง ผู้อำนวยการศูนย์การศึกษานอกระบบและการศึกษาตามอัธยาศัยอำเภอตระการพืชผล เลขานุการ
3. นางสาวสุวิมล กำเนิดสิงห์ นักวิชาการสาธารณสุขชำนาญการ ผู้ช่วยเลขานุการ

1.9 ประเด็นอาหารปลอดภัย

ประเด็นย่อย

1. อาหารทั่วไป
 - 1.1 โรงพยาบาลอาหารปลอดภัย
 - ตรวจสอบปนเปื้อนในอาหารโรงพยาบาล เดือนละ 2 ตัวอย่าง(อาหารปลอดภัยจากสารปนเปื้อนร้อยละ 95)
 - เกษตรกรกลุ่มผลิตอาหารปลอดภัยจำหน่ายให้กับโรงครัวโรงพยาบาล
 - กลุ่มเกษตรกรได้รับมาตรฐานทางการเกษตรปลอดภัย
 - 1.2 ตลาดสีเขียว
 - เกษตรกรผ่านการตรวจ choline esterast
 - อาหารสดในตลาดสีเขียวผ่านการตรวจสอบปนเปื้อน ร้อยละ 95
 - 2.อาหารควบคุม
 - 2.1 อาหารควบคุมในร้านค้าร้านชำมีฉลากถูกต้อง ร้อยละ 90
 - 2.2 สถานที่ผลิตน้ำบริโภคผ่านมาตรฐาน GMP ร้อยละ 100
 - 2.3 สถานที่ผลิตอาหารกลุ่มเสี่ยงได้รับการเฝ้าระวัง อย่างน้อยปีละ 1 ครั้ง

คณะอนุกรรมการ

1. แพทย์หญิงจุไรรัตน์ ทุมนันท์ ผู้อำนวยการโรงพยาบาลตระการพืชผล ประธาน
2. นายศรายุทธ อินทร์แก้ว เกษตรชำนาญการ รองประธาน
3. นายณัฐพล ปัญญา นักวิชาการสาธารณสุขชำนาญการ เลขานุการ
4. สิบเอกหญิงชมภารณ์ พสุนนท์ นักวิชาการสาธารณสุขชำนาญการ ผู้ช่วยเลขานุการ

1.10 ประเด็นการส่งเสริมสัมมาชีพชุมชน

ประเด็นย่อย -กิจกรรมส่งเสริมครัวเรือนที่ตกเกณฑ์จปฐ.ให้มีชีวิตตามหลักเศรษฐกิจพอเพียง ปลูกผักสวนครัว/ขายตลาดนัดชุมชน

-กลุ่มช่วยเหลือตนเองได้ฝึกอาชีพทำพรมเช็ดเท้า

คณะอนุกรรมการ

- 1.นางคำประไพ รักษาพันธ์ พัฒนาการอำเภอตระการพืชผล ประธาน
- 2.นางสาวปิยวรา ศรีริรัมย์ นักวิชาการพัฒนาชุมชน เลขานุการ

3. นางศรสวรรค์ ชื่นใจ พยาบาลวิชาชีพชำนาญการ ผู้ช่วยเลขานุการ

2. สถานการณ์โรคไข้เลือดออก

อำเภอตระการพืชผล พบผู้ป่วยสะสมตั้งแต่วันที่ 1 มกราคม 2566 ถึงวันที่ 28 มีนาคม 2566 จำนวน 9 ราย ไม่มีรายงานผู้ป่วยเสียชีวิต ตำบลที่พบผู้ป่วยที่อยู่ในระยะเฝ้าระวัง ได้แก่ บ้านดอนหมุ หมู่ที่ 4 ตำบลตระการ พบผู้ป่วย 9 ราย ข้อมูล ณ วันที่ 28 มีนาคม พ.ศ.2566

ซึ่งในปี พ.ศ.2566 กระทรวงสาธารณสุขคาดการณ์ว่ามีโอกาสเกิดการระบาดใหญ่ โดยจะมีผู้ป่วยตลอดทั้งปี และหากไม่สามารถดำเนินการมาตรการควบคุมโรคได้ตามมาตรฐาน อาจพบผู้ป่วยระบาดเป็นจำนวนมาก และมีโอกาสเสียชีวิตเพิ่มขึ้น ข้อมูลระดับประเทศ ในปี 2565 มีรายงานผู้เสียชีวิตจำนวน 31 ราย เป็นเด็กอายุน้อยกว่า 15 ปี 1 ราย ผู้ใหญ่อายุ 15 ปี ขึ้นไป 23 ราย ผู้ป่วยที่เป็นผู้ใหญ่(อายุ 35 ปี ขึ้นไป) มีโอกาสเสียชีวิตมากขึ้น เนื่องจากส่วนใหญ่มีโรคประจำตัวเรื้อรัง รวมทั้งผู้ใหญ่มักไปรักษาที่คลินิกและซื้อยารับประทานเองและไปรักษาที่โรงพยาบาลช้า ทำให้มีอาการรุนแรง และมีความเสี่ยงต่อการเสียชีวิตสูง

มาตรการขอความร่วมมือเพื่อป้องกันควบคุมโรคไข้เลือดออกต่อเนื่อง

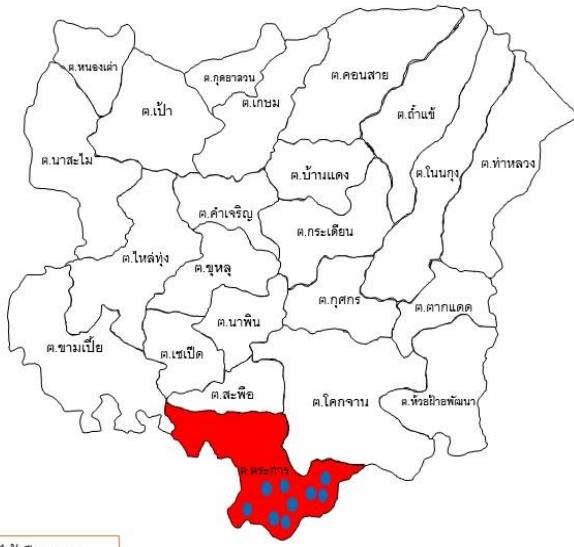
1. จัดกิจกรรมรณรงค์ทำลายแหล่งเพาะพันธุ์ยุงลายในหน่วยงานราชการทุกสัปดาห์อย่างต่อเนื่อง
2. กำนัน/ผู้ใหญ่บ้านนำประชาชนจิตอาสา จัดกิจกรรมทำลายแหล่งเพาะพันธุ์ยุงลายที่บ้านและในที่สาธารณะพร้อมกันทุกหมู่บ้าน ทุกสัปดาห์อย่างต่อเนื่อง
3. ขอความร่วมมือองค์กรปกครองส่วนท้องถิ่นสนับสนุนทรัพยากรในการป้องกัน ควบคุมโรคไข้เลือดออก ได้แก่ สเปรย์กำจัดยุง ทราายกำจัดลูกน้ำ ยาทากันยุง น้ำยาพ่นยุง เครื่องพ่นยุง อย่างเพียงพอ
4. ในหมู่บ้านที่พบผู้ป่วยที่อยู่ในระยะเฝ้าระวัง ขอความร่วมมือประชาชนช่วยกันทำลายแหล่งเพาะพันธุ์ยุงลายทุกวันอย่างต่อเนื่อง คัดขนีลูกน้ำยุงลายเป็นศูนย์
5. ผู้ใหญ่ ผู้สูงอายุ และเด็กที่ไม่มีคนดูแล หรืออยู่กับตา ยาย (ที่ไม่ได้อยู่กับพ่อแม่) ให้ ผู้ใหญ่บ้าน/อสม. เฝ้าระวัง/ดูแลพิเศษ หากมีไข้สูงให้ส่งพบแพทย์ ไม่เกิน 3 วัน
6. หากพบผู้ป่วยมีไข้สูง ซึม ให้รีบไปพบแพทย์ที่โรงพยาบาลไม่เกิน 3 วัน ห้ามซื้อยากินเอง และใช้ยาลดไข้เฉพาะยาพาราเซตามอล
7. ประชาสัมพันธ์มาตรการ 5 ป 2 ข(5 ป: ปิด/ปรับ/เปลี่ยน/ปล่อย/ปฏิบัติเป็นประจำ 2 ข:จัดการขยะ/ตัดไข่มด) โดยดำเนินการใน 6 ร.(โรงเรียน/โรงเรียน/โรงพยาบาล/โรงแรม/โรงงาน/โรงแรม)

Spot map โรคไข้เลือดออก อำเภอตระการพืชผล ปี พ.ศ.2566

อำเภอตระการพืชผล พบผู้ป่วย ตั้งแต่ วันที่ 1 มกราคม – 28 มีนาคม 2566 จำนวน 9 ราย อัตราป่วย 7.39 ต่อแสนประชากร

- อัตราป่วยมากกว่า 50 ต่อ แสนประชากร
- อัตราป่วยมากกว่า 25.0 – 49.9 ต่อ แสนประชากร
- อัตราป่วยมากกว่า 0.1 – 24.9 ต่อ แสนประชากร
- ไม่มีผู้ป่วย

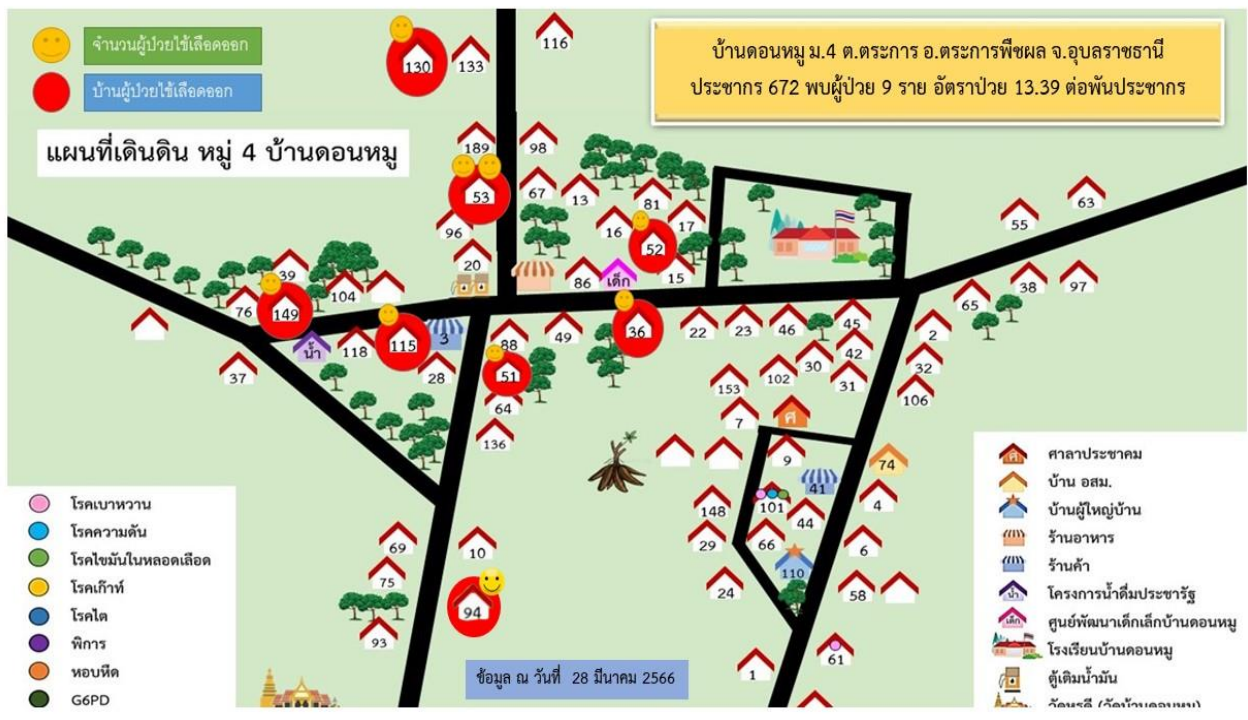
● = ผู้ป่วยไข้เลือดออก



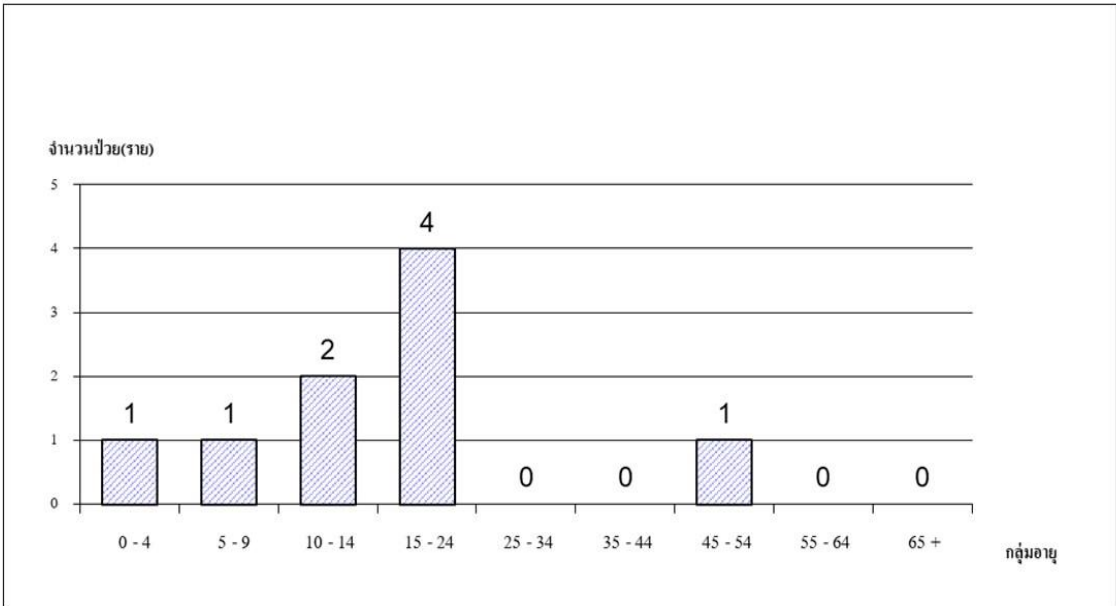
ลำดับ	ตำบล	อัตราป่วย/แสน ปชก
1	ตระการ	189.51
1	เท่ง	0
2	หนองเต่า	0
3	คำเจริญ	0
4	เซเป็ด	0
5	ขามเปี้ย	0
6	นาพัน	0
7	โนนสูง	0
8	กระเดียน	0
9	ซุหลุ	0
10	โคกจาน	0
11	นาสะไม	0
13	เกษม	0
14	ตากแดด	0
15	เป่า	0
16	สะพือ	0
17	ถ้ำแซ้	0
18	ท่าหลวง	0
19	ห้วยฝ้ายพัฒนา	0
20	กุดยาลวน	0
21	บ้านแดง	0
22	กุศกร	0
23	คอนสาย	0

ที่มา: ศูนย์ระบาดวิทยาอำเภอตระการพืชผล ข้อมูล ณ วันที่ 28 มีนาคม 2566

Spot map โรคไข้เลือดออก บ้านดอนหมู หมู่ที่4 ตำบลตระการอำเภอตระการพืชผล ปี พ.ศ.2566



จำนวนผู้ป่วยโรคไข้เลือดออก อำเภอตระการพืชผล ปี พ.ศ.2566 จำแนกตามกลุ่มอายุ
วันที่ 1 มกราคม - 28 มีนาคม 2566



ข้อมูล ณ วันที่ 28 มีนาคม 2566

ที่มา: ศูนย์ระบาดวิทยาอำเภอตระการพืชผล ข้อมูล ณ วันที่ 28 มีนาคม 2566



โรคไข้เลือดออก ป้องกันได้

กำจัดแหล่งเพาะพันธุ์ยุงลายด้วย

5 ป. 2 ข.

ปิด



ปิดฝาภาชนะให้สนิท

ปรับ



ปรับปรุงสิ่งแวดล้อมไม่ให้เป็นที่ล่อเพาะพันธุ์

เปลี่ยน



เปลี่ยนน้ำในภาชนะที่ปิดไม่ได้

ปล่อย



ปล่อยปลาในลูกน้ำ

ปฏิบัติ



ปฏิบัติเป็นประจำอย่างต่อเนื่อง ทุกๆ 7 วัน

ขัดไข่



ขัดไข่ยุงก้นน้ำที่ขังล้นบนพื้นดิน เพื่อให้ไข่แห้งตาย

3 เก็บ 3 โรค

ขยะ กำจัดขยะไม่ให้เป็นที่ล่อเพาะพันธุ์

เก็บบ้าน กำจัดแหล่งเพาะพันธุ์ยุงลาย

เก็บขยะ เก็บขยะ เก็บภาชนะ เก็บวัสดุที่อาจเป็นที่ล่อเพาะพันธุ์ยุงลาย

เก็บน้ำ เก็บน้ำให้ชิดชิดปิดฝาภาชนะ ภาชนะที่ปิดฝาไม่ดี ให้ชิดข้าง เปลี่ยนถ่ายน้ำทุกสัปดาห์ ปล่อยปลาทางน้ำขังลูกน้ำ ฝักรายน้ำจัดลูกน้ำ

ดำเนินการใน 6 ร.

- 1.โรงเรียน : บ้านเรือน
- 2.โรงเรียน : สถานศึกษา
- 3.โรงพยาบาล: รพ.สต.
- 4.โรงพยาบาล/ศาสนสถาน
- 5.โรงงาน/ชุมชนรถ
- 6.โรงแรม/รีสอร์ท



ด้วยความปรารถนาดีจาก สำนักงานสาธารณสุขอำเภอตระการพืชผล

3. โรคติดเชื้อไวรัสโคโรนา 2019

ข้อเสนอแนะประชาชนในการป้องกันโรคและลดความรุนแรงของโรค โดยยึดหลัก 2U 1. Universal Prevention คือ การป้องกันตนเองด้วยการสวมหน้ากากอนามัย เว้นระยะห่างจากผู้อื่น อย่างน้อย 1-2 เมตร ล้างมือบ่อยๆ 2. Universal Vaccination ประชาชนควรได้รับวัคซีนอย่างน้อย 4 เข็ม เพื่อเพิ่มภูมิคุ้มกัน โดยเฉพาะกลุ่ม 608 หากท่าน รับประทานเข็มสุดท้ายนานเกิน 4 เดือน ให้เข้ารับวัคซีนเข็มกระตุ้น เป้าหมาย การฉีดวัคซีนในกลุ่ม 608 ต้องได้รับเข็ม 3 มากกว่าร้อยละ 60

ผลการดำเนินงานฉีดวัคซีนป้องกันโรคติดเชื้อไวรัสโคโรนา 2019 กลุ่ม 608

2.1 อำเภอตระการพืชผล มีผลการดำเนินงานฉีดวัคซีนป้องกันโรคติดเชื้อไวรัสโคโรนา 2019 กลุ่ม 608 เข็มที่ 1 ร้อยละ 86.72 เข็มที่ 2 ร้อยละ 83.02 เข็มที่ 3 ร้อยละ 30.80 เข็มที่ 4 ร้อยละ 3.51

ประเด็นขอความร่วมมือ ในประชาชนกลุ่ม 608 ดังนี้

1. บูรณาการความร่วมมือระหว่างหน่วยบริการวัคซีนกับฝ่ายปกครองระดับอำเภอ ตำบล หมู่บ้าน และหน่วยงานอื่นๆ ในพื้นที่รับผิดชอบเพื่อสำรวจจำนวนประชากรกลุ่ม 608 ผู้ที่ยังไม่รับวัคซีนโควิด 19 เข็มกระตุ้น เข็มที่ 3 และรายงานข้อมูลต่อนายอำเภอพื้นที่ทราบ
2. ประชาสัมพันธ์ ดำเนินการเชิงรุก เชิญชวนให้ประชาชนกลุ่ม 608 เข้ารับวัคซีนป้องกันโรคโควิด 19 เข็มกระตุ้น เข็มที่ 3
3. กรณีดำเนินการเชิงรุกในพื้นที่แล้ว แต่ประชาชนกลุ่ม 608 ไม่ประสงค์รับวัคซีนป้องกันโรคโควิด 19 เข็มกระตุ้น ให้มีการลงนามในเอกสารไม่ประสงค์รับวัคซีนไว้เป็นหลักฐาน

ผลการดำเนินงานฉีดวัคซีน COVID-19 ในกลุ่ม 608 อำเภอตระการพืชผล จำนวนรายสถานบริการ ข้อมูล ณ วันที่ 13 มีนาคม 2566										
ลำดับที่	หน่วยบริการ	เป้า (คน)	เข็ม 1	% เข็ม 1	เข็ม 2	% เข็ม 2	เข็ม 3	% เข็ม 3	เข็ม 4	% เข็ม 4
1	โรงพยาบาลส่งเสริมสุขภาพตำบลบ้านเข้เปิด ตำบลเข้เปิด	514	486	94.55	463	90.08	313	60.89	39	7.59
2	โรงพยาบาลส่งเสริมสุขภาพตำบลบ้านหนองเต่า	729	661	90.67	643	88.20	409	56.10	27	3.70
3	โรงพยาบาลส่งเสริมสุขภาพตำบลบ้านนาหิน ตำบลนาหิน	1286	1165	90.59	1121	87.17	574	44.63	91	7.08
4	โรงพยาบาลส่งเสริมสุขภาพตำบลบ้านกระเดียน	754	685	90.85	669	88.73	331	43.90	52	6.90
5	โรงพยาบาลส่งเสริมสุขภาพตำบลท่าบ่อแดง	305	288	94.43	277	90.82	132	43.28	30	9.84
6	โรงพยาบาลส่งเสริมสุขภาพตำบลบ้านตระการ ตำบลตระการ	491	452	92.06	441	89.82	205	41.75	11	2.24
7	โรงพยาบาลส่งเสริมสุขภาพตำบลบ้านสระพือ	1203	1122	93.27	1100	91.44	497	41.31	36	2.99
8	โรงพยาบาลตระการพืชผล	1948	1662	85.32	1584	81.31	804	41.27	141	7.24
9	โรงพยาบาลส่งเสริมสุขภาพตำบลบ้านนาเดื่อ ตำบลเข้เปิด	295	269	91.19	263	89.15	120	40.68	19	6.44
10	โรงพยาบาลส่งเสริมสุขภาพตำบลบ้านกุง ตำบลคำเจริญ	1025	915	89.27	890	86.83	415	40.49	35	3.41
11	โรงพยาบาลส่งเสริมสุขภาพตำบลบ้านปอหิน ตำบลโหล่ง	641	592	92.36	575	89.70	242	37.75	19	2.96
12	โรงพยาบาลส่งเสริมสุขภาพตำบลบ้านคำส้ม ตำบลเกษม	686	644	93.88	636	92.71	258	37.61	45	6.56
13	โรงพยาบาลส่งเสริมสุขภาพตำบลบ้านเกษม ตำบลเกษม	989	874	88.37	848	85.74	359	36.30	52	5.26
14	โรงพยาบาลส่งเสริมสุขภาพตำบลเป้า	1324	1221	92.22	1161	87.69	456	34.44	41	3.10
15	โรงพยาบาลส่งเสริมสุขภาพตำบลบ้านเวียง ตำบลกระเดียน	319	252	79.00	242	75.86	104	32.60	5	1.57
16	โรงพยาบาลส่งเสริมสุขภาพตำบลบ้านข้ามเข้	1088	979	89.98	949	87.22	340	31.25	25	2.30
17	โรงพยาบาลส่งเสริมสุขภาพตำบลตากแดด	603	531	88.06	508	84.25	173	28.69	12	1.99
18	โรงพยาบาลส่งเสริมสุขภาพตำบลบ้านโนนสูง ตำบลโนนสูง	640	576	90.00	568	88.75	177	27.66	12	1.88
19	โรงพยาบาลส่งเสริมสุขภาพตำบลบ้านโหล่ง ตำบลโหล่ง	964	846	87.76	779	80.81	252	26.14	11	1.14
20	โรงพยาบาลส่งเสริมสุขภาพตำบลบ้านโคกน้อย ตำบลโคกจาน	1202	996	82.86	937	77.95	296	24.63	56	4.66
21	โรงพยาบาลส่งเสริมสุขภาพตำบลบ้านแดง ตำบลแดง	641	564	87.99	533	83.15	157	24.49	15	2.34
22	โรงพยาบาลส่งเสริมสุขภาพตำบลบ้านภูยาชวน ตำบลภูยาชวน	754	687	91.11	636	84.35	174	23.08	7	0.93
23	โรงพยาบาลส่งเสริมสุขภาพตำบลบ้านคอนสาย ตำบลคอนสาย	1334	1082	81.11	1004	75.26	250	18.74	37	2.77
24	โรงพยาบาลส่งเสริมสุขภาพตำบลใหม่เจริญ	1265	1005	79.45	979	77.39	226	17.87	12	0.95
25	โรงพยาบาลส่งเสริมสุขภาพตำบลภูถ้ำ	841	730	86.80	707	84.07	149	17.72	18	2.14
26	โรงพยาบาลส่งเสริมสุขภาพตำบลคำแคนน้อย	498	394	79.12	362	72.69	74	14.86	2	0.40
27	โรงพยาบาลส่งเสริมสุขภาพตำบลบ้านท่าหลวง	671	543	80.92	530	78.99	96	14.31	8	1.19
28	โรงพยาบาลส่งเสริมสุขภาพตำบลบ้านโพธิ์เมือง ตำบลตระการ	544	440	80.88	407	74.82	65	11.95	4	0.74
29	โรงพยาบาลส่งเสริมสุขภาพตำบลบ้านถ้ำเข้ ตำบลถ้ำเข้	871	634	72.79	575	66.02	104	11.94	27	3.10
30	โรงพยาบาลส่งเสริมสุขภาพตำบลบ้านหัวฝ้ายพัฒนา ตำบลหัวฝ้ายพัฒนา	1211	936	77.29	897	74.07	144	11.89	12	0.99
รวม		25636	22231	86.72	21284	83.02	7896	30.80	901	3.51

2.2 แผนรณรงค์ฉีดวัคซีนป้องกันโรคติดเชื้อไวรัสโคโรนา 2019 อำเภอตระการพืชผล กลุ่ม 608 เดือนเมษายน 2566

แผนฉีดวัคซีนเข็มกระตุ้น กลุ่ม 608/อสม./ประชาชนทั่วไป/เด็กอายุ 5-11 ปี อำเภอตระการพืชผล เดือน เมษายน พ.ศ.2566					
วันที่	เวลา	รพ.สต.	ตำบล	จำนวนกลุ่มเป้าหมายวัคซีนอายุ 12 ปีขึ้นไป(ราย)	จำนวนกลุ่มเป้าหมายวัคซีนอายุ 5-11 ปี(ราย)
4/4/2566	13.00 - 14.30 น.	PCU รพ.ตระการฯ	ซุหลุ	40 ราย	20 ราย
11/4/2566	13.00 - 14.30 น.	PCU รพ.ตระการฯ	ซุหลุ	40 ราย	20 ราย
18/4/2566	13.00 - 14.30 น.	PCU รพ.ตระการฯ	ซุหลุ	40 ราย	20 ราย
25/4/2566	13.00 - 14.30 น.	PCU รพ.ตระการฯ	ซุหลุ	40 ราย	20 ราย
รวม				160	80



**หน่วยฉีดวัคซีน โรงพยาบาลตระการพืชผล
ให้บริการฉีดวัคซีนป้องกันโรคโควิด-19**

เดือน เมษายน 2566

**ให้บริการทุกวันอังคาร เวลา 13.00 น. - 14.30 น.
ณ ศูนย์สุขภาพชุมชน โรงพยาบาลตระการพืชผล (PCU)**

**วัคซีนที่ให้บริการ
คือ PFIZER**



- ➔ **PFIZER สำหรับผู้ที่มีอายุตั้งแต่ 12 ปีขึ้นไป**
- ➔ **PFIZER สำหรับเด็กอายุ 5-11 ปี (ผ่าส้ม)**



**ในวันรับบริการ ให้ท่านนำบัตรประชาชนและหลักฐานการฉีดวัคซีน
ครบตามเงื่อนไข แสดง ณ จุดลงทะเบียน**

4. โรคพิษสุนัขบ้า

ประเทศไทย พบผู้เสียชีวิตจากโรคพิษสุนัขบ้า ปี 2566 จำนวน 2 ราย (ชลบุรี 1, ระยอง 1) จังหวัดอุบลราชธานี ยังไม่พบผู้ป่วยและผู้เสียชีวิตจากโรคพิษสุนัขบ้า ในปี พ.ศ.2566 จังหวัดอุบลราชธานี พบสัตว์ที่ตรวจพบเชื้อโรคพิษสุนัขบ้า รวม 16 ตัวอย่าง(สุนัข 15 , โค 1) ข้อมูล ณ วันที่ 26 มีนาคม พ.ศ.2566

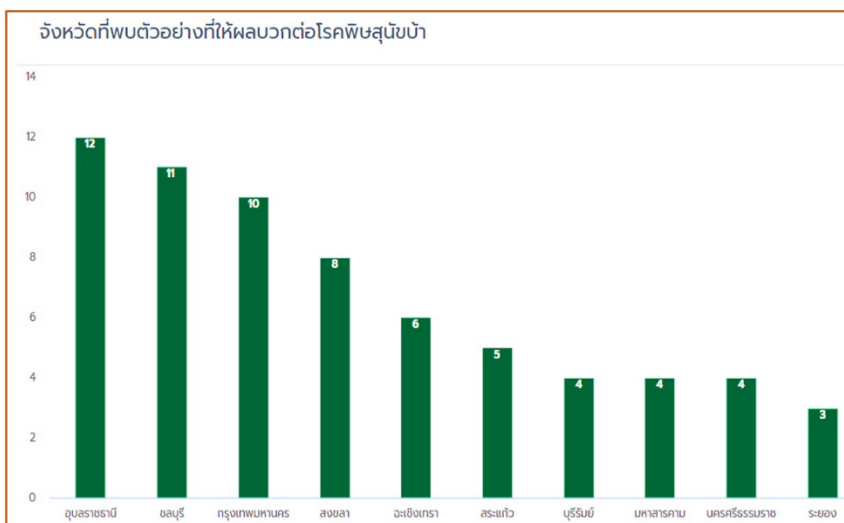
มาตรการป้องกันโรค

1. นำสุนัขและแมวไปฉีดวัคซีนป้องกันโรคพิษสุนัขบ้า
2. หากถูกสุนัข แมว และสัตว์เลี้ยงลูกด้วยนมกัด ข่วน เลี้ยวแผลและผิวหนังเปิด ให้ปฐมพยาบาลเบื้องต้น ด้วยการล้างแผล ใส่ยา กักหมา 10 วัน รีบไปหาหมอ และฉีดวัคซีนต่อให้ครบตามเกณฑ์
3. ป้องกันการสัมผัสโรค ด้วยคาถา 5 ย ได้แก่ อย่าหยิบ, อย่าแยง, อย่าแหย, อย่าเหยียบ, อย่ายุ่ง
4. ไม่ชำแหละหรือนำเนื้อสัตว์ที่ตายโดยไม่ทราบสาเหตุมารับประทาน
5. ขอความร่วมมือจากผู้นำชุมชนในการประชาสัมพันธ์ผ่านหอกระจายข่าวและช่องทางอื่นๆ
"โรคพิษสุนัขบ้า เป็นแล้วรักษาไม่หาย หากฉีดไม่ครบ อาจถึงตายได้"

สถานการณ์โรคพิษสุนัขบ้าในสัตว์

ปี 2565 ประเทศไทย: หัวบวกรในสัตว์ 5.17% (236/4,562 ตัว) สูงสุด จ.ชลบุรี 39.83% (94/236)

ปี 2566 (1 ม.ค.- 26 มี.ค. 2566): หัวบวกรในสัตว์ 7.05% (98/1,391) สูงสุด จ.อุบลราชธานี 12.24% (12/98)



พบมากที่สุดที่สุนัข ร้อยละ 87.50

สุนัข-แมว มีเจ้าของ ร้อยละ 36.47

ไม่มีเจ้าของ ร้อยละ 41.18

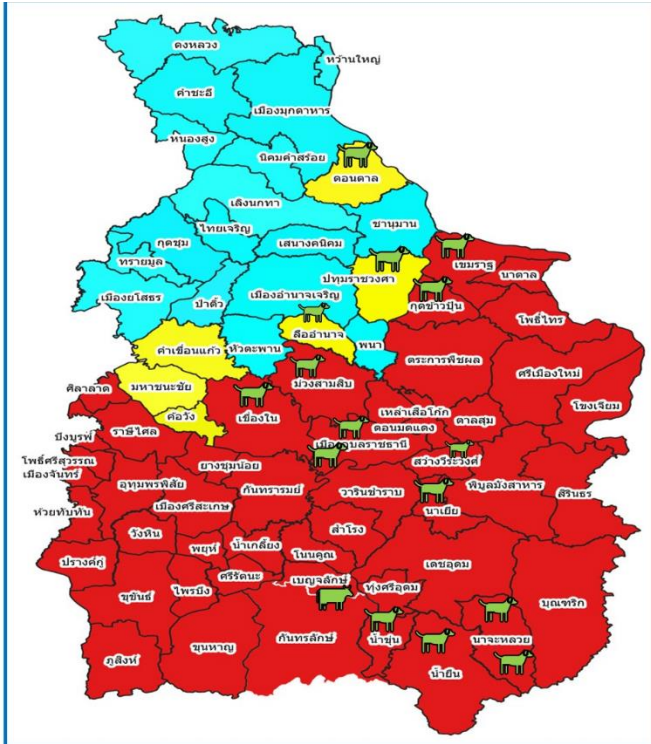
และไม่ทราบ ร้อยละ 22.35

ไม่ได้ฉีดวัคซีน ร้อยละ 33.33

ฉีดวัคซีน ร้อยละ 15.48

และไม่ทราบประวัติ ร้อยละ 51.19

(ที่มา: Thairabies.net)



สถานการณ์พื้นที่เสี่ยงโรคพิษสุนัขบ้า เขตสุขภาพที่ 10 ปี พ.ศ. 2566

*ประเมิน 3 ปี (2563-65)

- ◆ **พื้นที่เสี่ยงสูง(แดง):** พบผู้เสียชีวิต หรือพบสัตว์มีเชื้อ Rabies กระจายมากกว่า 50% ของอำเภอในจังหวัด
- ◆ **พื้นที่เสี่ยง(เหลือง):** อำเภอพบเชื้อ Rabies ในสัตว์ ≤ 1 ตัวอย่าง
- ◆ **พื้นที่เฝ้าระวัง(ฟ้า):** อำเภอไม่พบผู้เสียชีวิตและเชื้อ Rabies ในสัตว์

ปี 66: **สุนัข 15, โค 1 รวม 16 ตัว**

พื้นที่พบหัวบวกซ้ำตัวที่สองในรอบไม่เกิน 3 เดือน
อ.นาเยีย/ อ.น้ำขุ่น/ น้ำยี่น/ อ.นาจะหลวย : อุบลฯ

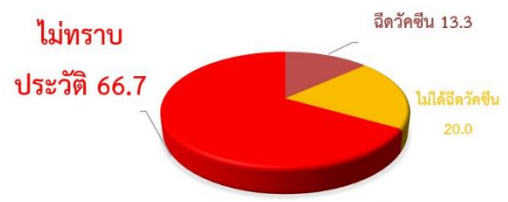
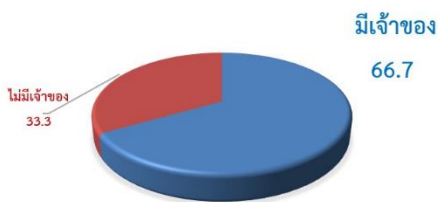
(thairabies.net ข้อมูล ณ 26 มี.ค. 66)

โรคพิษสุนัขบ้า เขต 10

- เป้าหมายลดโรค: 1) ไม่พบผู้เสียชีวิตด้วยโรคพิษสุนัขบ้า
2) 1 เขต 1 อำเภอ รับรองและประกาศเป็นพื้นที่ปลอดโรคพิษสุนัขบ้า
3) 30% ของอำเภอผ่านเกณฑ์พื้นที่ปลอดโรคพิษสุนัขบ้า ด้านสาธารณสุข

เขตสุขภาพที่ 10: หัวบวก 18.18% (16/88 ตัว) สูงสุด จ.อุบลราชธานี 63.16% (12/19 ตัว)

สุนัข 93.75% (15/16), **โค 6.25% (1/16)**



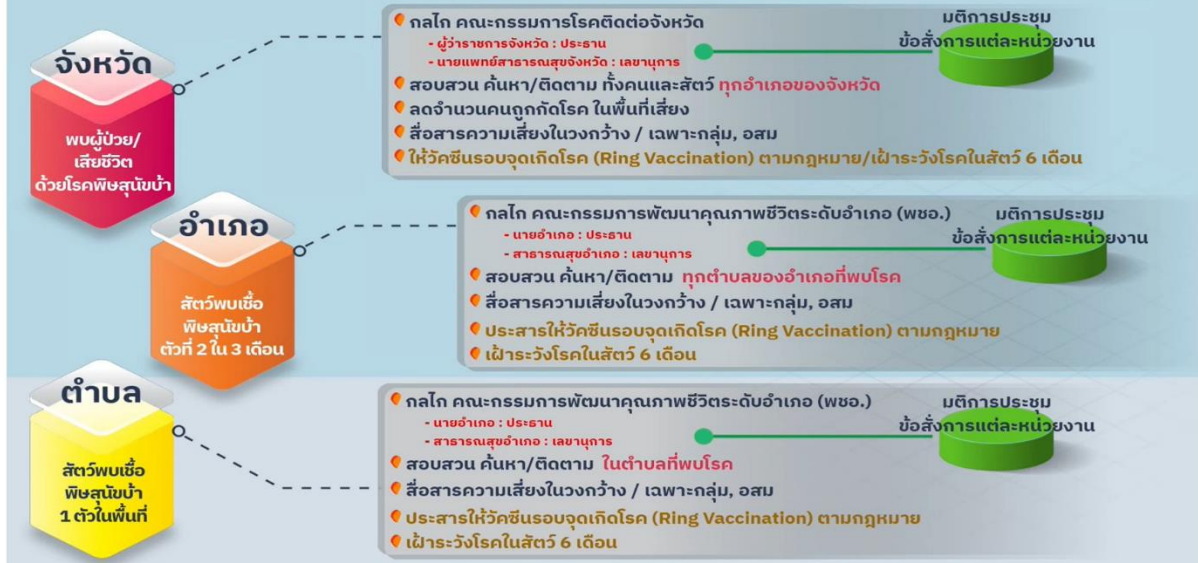
ผู้เสียชีวิตประเทศไทย ปี 2566

ชลบุรี 1, ระยอง 1
รวม: 2 ราย

(ที่มา: Thairabies.net & สตร.10)

เขตสุขภาพที่ 10	ปี 60	ปี 61	ปี 62	ปี 63	ปี 64	ปี 65	ปี 2566
ผู้เสียชีวิต (ราย)	1 (อบ.)	2 (ยส. มุก)	0	1 (ศก.)	0	0	0
สัตว์หัวบวก (ร้อยละ)	18.3	31.2	7.0	4.0	3.5	6.16	18.18
ใช้สมองอักเสบ A86 (ราย)	0	0	0	0	0	0	0

การตอบโต้/ควบคุมโรคพิษสุนัขบ้า (มาตรการ 1-2-3)



(ที่มา: กรมควบคุมโรค 2565)

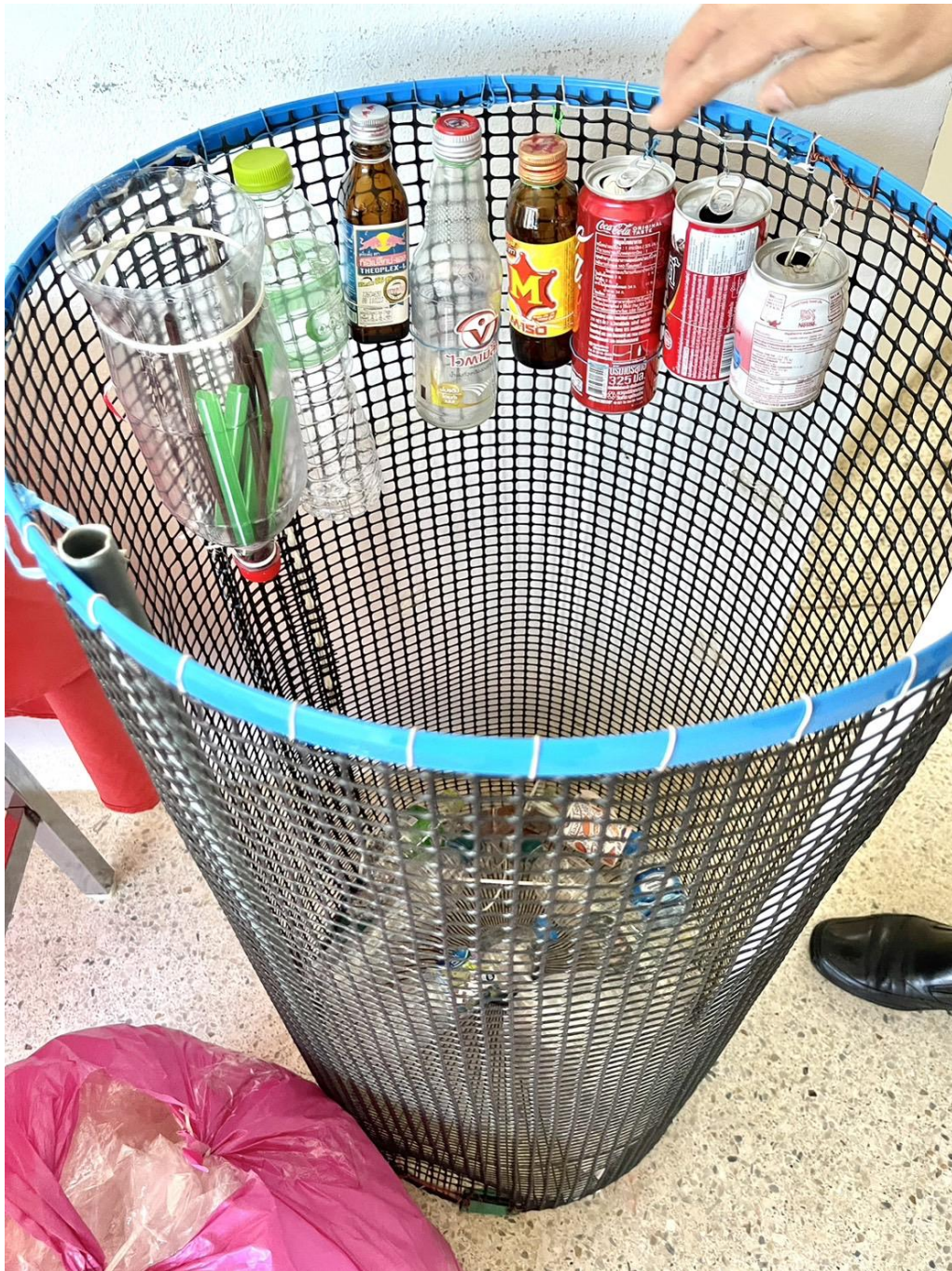
แผนงานโรคพิษสุนัขบ้า มาตรการเฝ้าระวัง ป้องกัน ควบคุม โรคพิษสุนัขบ้า 2566

- 1) จัดทำแผนการเฝ้าระวัง ป้องกัน ควบคุมโรคพิษสุนัขบ้า ทุกอำเภอ
- 2) ติดตามสถานการณ์โรคในสัตว์อย่างใกล้ชิด
- 3) สนับสนุนวัคซีนป้องกันโรคฯ ล่วงหน้า (PrEP) ให้แก่บุคลากรกลุ่มเสี่ยงในพื้นที่
- 4) สร้างความรู้ให้ประชาชน ประเมินระดับความรู้ พัฒนาใช้สื่อภาษาท้องถิ่น เช่น คาถา 5 ย “อย่าหยิบ อย่าแหยง อย่าแหย อย่าเหยียบ อย่ายุ่ง” / “ล้างแผล ใส่ยา กักหมา ทาหม้อ และฉีดวัคซีนตามนัดให้ครบ”/ มาพบแพทย์โดยเร็วหลังถูกกัด, ข่วน/ ไม่ฆ่าแหละหรือนำเนื้อสัตว์ติดโรคมารับประทาน ร่วมณรงค์ป้องกันโรคพิษสุนัขบ้า ร่วมกับท้องถิ่นจังหวัด ปศุสัตว์จังหวัด ประชาสัมพันธ์จังหวัดและเครือข่ายอื่นๆ
- 5) ใช้มาตรการ 1-2-3 เมื่อคน 1 คน หรือ สัตว์ 1 ตัว เสียชีวิตด้วยโรคพิษสุนัขบ้า
- 6) เร่งติดตามผู้สัมผัสโรคให้มารับวัคซีน
- 7) สนับสนุน/พัฒนามาตรฐานระบบลูกโซ่ความเย็น (cold chain) วัคซีนในสัตว์ในองค์กรปกครองส่วนท้องถิ่น
- 8) ติดตามสถานการณ์ผู้เสียชีวิตด้วยโรคไข้มองอักเสบไม่ทราบสาเหตุ (A86)
- 9) สนับสนุนการสร้างพื้นที่ปลอดโรคพิษสุนัขบ้า
- 10) ผู้รับผิดชอบงานโรคพิษสุนัขบ้า เข้ารับการเรียนรู้หลักสูตรออนไลน์

(ที่มา: กรมควบคุมโรค และ สสร.10 2566)

5. ขอความร่วมมือผู้นำชุมชน(ผู้ใหญ่บ้าน/กำนัน) ในการนำส่งขยะรีไซเคิล ได้แก่ ขวดพลาสติกที่ไม่เปื้อน และหลอดกาแฟที่ไม่ใช้แล้วในที่ประชุมประจำเดือนผู้ใหญ่บ้าน กำนัน ในทุกๆเดือน เดือนละ 1 ครั้ง เพื่อเป็นลดปริมาณขยะและลดงบประมาณในการกำจัดขยะต่อไป โดยกำหนดนำส่งขยะรีไซเคิล เช่น ขวดพลาสติกไม่เปื้อน และหลอดกาแฟ ในวันที่มีการประชุมประจำเดือน เดือนละ 1 ครั้ง ณ หอประชุมอำเภอตระการพืชผล อ.ตระการพืชผล จ.อุบลราชธานี(รถเหลืองรองรับข้างหอประชุม) ติดต่ออะไรโปรดแจ้งผู้ประสานงานสำนักงานสาธารณสุขอำเภอตระการพืชผล : สุวิมล กำเนิดสิงห์ (จอย) 0902907300 Id Line : tanaponjuntarima

5.1 ถังรองรับขยะ Recycle



5.2 เก็บรวบรวมหลอดที่ใช้แล้ว (ยกเว้นหลอดอเมซอล)



5.3 เก็บรวบรวมถุงพลาสติกที่ใช้แล้ว(ต้องไม่มีเศษอาหาร/ไม่สกปรก)



6. แนวทางการดำเนินการจัดการสิ่งปฏิกูล ROAD MAP อำเภอตระการพืชผล

สถานการณ์อำเภอตระการพืชผล ปัจจุบันมีผู้ประกอบการรถเก็บ ขน กำจัดสิ่งปฏิกูล จำนวน 12 คัน แบ่งออกเป็นในพื้นที่จำนวน 4 คัน (ตำบลซุหลุ 1 คัน และตำบลไหล่ทุ่ง 3 คัน) และนอกพื้นที่ จำนวน 8 คัน (อ.กุดข้าวปุ้น 1 คัน และจ.อำนาจเจริญ 7) แต่ยังไม่มียกเลิกสิ่งปฏิกูล ดังนั้น เพื่อเป็นการแก้ไขปัญหาดังกล่าว อำเภอตระการพืชผล จึงได้กำหนดพื้นที่เป้าหมายในการก่อสร้างบ่อบำบัดสิ่งปฏิกูล ในพื้นที่ตำบลไหล่ทุ่ง และตำบลขามเปี้ย เนื่องจากพื้นที่ดังกล่าวมีผู้ประกอบการในพื้นที่และเคยมีเรื่องร้องเรียนเกี่ยวกับปัญหาการทิ้งสิ่งปฏิกูล และองค์กรปกครองส่วนท้องถิ่นทั้งหมด 23 แห่ง แต่มีข้อบัญญัติการจัดการสิ่งปฏิกูล 16 แห่ง ซึ่งมีกิจกรรม ดังนี้

1. เสนอแบบแปลนที่เหมาะสม โดยคำนวณ จากจำนวนผู้รับบริการ
2. จัดทำประชาคม
3. อปท.เป้าหมาย ศึกษาดูงานบ่อบำบัดสิ่ง ปฏิกูลที่อ.นาตาล
4. มี ก า ร จั ด เ ว ที่ แ ล ก เ ป ลี ย น เ รี ย น รู้ และสรุปผลการดำเนินงานการจัดการ สิ่งปฏิกูล
5. ติดตามความก้าวหน้าของการก่อสร้าง บ่อบำบัดสิ่งปฏิกูลในพื้นที่

***ส่ง เ ส ริ ม พั ฒ น า ร ะ บ บ EHA 3002 ตามกระบวนการและผลลัพธ์

7. แนวทางการดำเนินงานฝุ่น PM 2.5 อำเภอตระการพืชผล

ประชาสัมพันธ์และเร่งรัดการกำหนดพื้นที่ควบคุมเหตุรำคาญ ตามประกาศกองอำนวยการป้องกันและบรรเทาสาธารณภัยจังหวัดอุบลราชธานี เรื่อง กำหนดเวลาห้ามเผาเด็ดขาดของจังหวัดอุบลราชธานี ลงวันที่ 8 มีนาคม 2566 ขอให้งดการเผาทุกกรณี ระหว่างวันที่ 8-31 มีนาคม 2566 รายละเอียดทราบแล้วนั้น หากมีกรณีการฝ่าฝืนจะมีความผิดตามพระราชบัญญัติการสาธารณสุข พ.ศ.2535 ให้องค์การปกครองส่วนท้องถิ่นพิจารณาจัดทำประกาศองค์การปกครองส่วนท้องถิ่น เรื่อง กำหนดพื้นที่ควบคุมเหตุรำคาญ โดยถือปฏิบัติตามประกาศกระทรวงสาธารณสุข เรื่อง หลักเกณฑ์ วิธีการ และเงื่อนไขการประกาศพื้นที่ควบคุมเหตุรำคาญ พ.ศ.2561

The poster features the Ubon Ratchathani provincial emblem and a 'no fire' symbol. The text is in Thai, announcing a ban on open burning from March 8-31, 2023, to reduce air pollution (PM2.5). It includes contact information for the Provincial Disaster Prevention and Relief Authority (DDPM) and social media links.

จังหวัดอุบลราชธานี

ประกาศ ฉบับที่ 2
ให้ทุกหมู่บ้าน/ตำบล/อำเภอ
เป็นพื้นที่ห้ามเผาเด็ดขาด
ต่อเนื่อง ต่อไป

ระหว่างวันที่ 8 – 31 มีนาคม 2566
เพื่อลดผลกระทบจากปัญหาไฟป่า หมอกควัน
และฝุ่นละอองขนาดเล็ก (PM2.5)

ขอให้ประชาชนงดเผาทุกกรณี

นายชลธี ยังตรง
ผู้ว่าราชการจังหวัดอุบลราชธานี

สำนักงานป้องกันและบรรเทาสาธารณภัยจังหวัดอุบลราชธานี
045-344635-7
สายด่วนนิรภัย 1784
มท.รับแจ้งเหตุ 1784 ID : @1784DDPM

แอปพลิเคชัน
"THAI DISASTER ALERT"
ติดตั้งที่...
SET ON
Google Play App Store

กรมป้องกันและบรรเทาสาธารณภัย DDPM
@DDPMNews www.disaster.go.th



5 วิธีรับมือ PM_{2.5}



1

หลีกเลี่ยง

เลี่ยงการสัมผัส PM_{2.5}
โดยเฉพาะกลุ่มเปราะบาง



2

ปิด

ประตูหน้าต่าง
ให้มิดชิด เพื่อป้องกันฝุ่น



ใช้

3

หน้ากากป้องกันฝุ่น



เลี่ยง

4

การออกกำลังกาย
หรือ ทำงานกลางแจ้ง
เป็นเวลานาน

5

ลด

การใช้รถยนต์ และการเผาขยะ/เผาป่า





ค่าเฝ้าระวังผลกระทบต่อสุขภาพ
และคำแนะนำในการปฏิบัติตัวสำหรับประชาชนจากฝุ่นละอองขนาดเล็ก (PM 2.5)

สีแดง มีผลกระทบต่อสุขภาพ 91 ขึ้นไป $\mu\text{g}/\text{m}^3$



- **ลดหรือจำกัด** การทำกิจกรรมนอกบ้าน หรือ ออกกำลังกายกลางแจ้ง
- **งด** ออกกำลังกายกลางแจ้ง
- **เฝ้าระวังสุขภาพที่อาจเกิดขึ้น** หากมีอาการผิดปกติให้รีบไปพบแพทย์



- **ลด** เวลาการทำกิจกรรมนอกบ้าน และออกกำลังกายกลางแจ้ง หากจำเป็นให้สวมหน้ากากป้องกันฝุ่นละอองขนาดเล็กทุกครั้ง
- **ผู้ที่มีโรคประจำตัว** ควรเตรียมยาและอุปกรณ์ที่จำเป็นอย่างน้อย 5 วัน และปฏิบัติตามคำแนะนำของแพทย์อย่างเคร่งครัด หากมีอาการผิดปกติให้รีบไปพบแพทย์



ค่าเฝ้าระวังผลกระทบต่อสุขภาพ
และคำแนะนำในการปฏิบัติตัวสำหรับประชาชนจากฝุ่นละอองขนาดเล็ก (PM 2.5)

สีส้ม มีผลกระทบต่อสุขภาพ 51 - 90 $\mu\text{g}/\text{m}^3$



- **ลดหรือจำกัด** การทำกิจกรรมนอกบ้าน หรือ ออกกำลังกายกลางแจ้ง
- **เฝ้าระวังสุขภาพที่อาจเกิดขึ้น** หากมีอาการผิดปกติให้รีบไปพบแพทย์



- **ลด** เวลาการทำกิจกรรมนอกบ้าน และออกกำลังกายกลางแจ้ง หากจำเป็นให้สวมหน้ากากป้องกันฝุ่นละอองขนาดเล็ก
- **ผู้ที่มีโรคประจำตัว** ควรเตรียมยาและอุปกรณ์ที่จำเป็นอย่างน้อย 5 วัน และปฏิบัติตามคำแนะนำของแพทย์อย่างเคร่งครัด หากมีอาการผิดปกติให้รีบไปพบแพทย์



ค่าเฝ้าระวังผลกระทบต่อสุขภาพ
และคำแนะนำในการปฏิบัติตัวสำหรับประชาชนจากฝุ่นละอองขนาดเล็ก (PM 2.5)

สีเหลือง ปานกลาง 38 - 50 $\mu\text{g}/\text{m}^3$



- **หลีกเลี่ยง** การทำกิจกรรม หรือ ออกกำลังกายกลางแจ้ง
- **เฝ้าระวังสุขภาพที่อาจเกิดขึ้น** หากมีอาการผิดปกติให้รีบไปพบแพทย์



- **หลีกเลี่ยง** การทำกิจกรรมนอกบ้าน และออกกำลังกายกลางแจ้ง หากจำเป็นให้สวมหน้ากากป้องกันฝุ่นละอองขนาดเล็ก



- **ผู้ที่มีโรคประจำตัว** ควรเฝ้าระวังอาการ หากมีอาการผิดปกติให้รีบพบแพทย์



ค่าเฝ้าระวังผลกระทบต่อสุขภาพ
และคำแนะนำในการปฏิบัติตัวสำหรับประชาชนจากฝุ่นละอองขนาดเล็ก (PM 2.5)

สีเขียว ดี 26 - 37 $\mu\text{g}/\text{m}^3$



- **ทำกิจกรรมกลางแจ้งและท่องเที่ยวได้ตามปกติ**



- **หลีกเลี่ยง** การทำกิจกรรม หรือ ออกกำลังกายกลางแจ้ง



- **เฝ้าระวังสุขภาพที่อาจเกิดขึ้น** หากมีอาการผิดปกติควรไปพบแพทย์ทันที



ค่าเฝ้าระวังผลกระทบต่อสุขภาพ
และคำแนะนำในการปฏิบัติตัวสำหรับประชาชนจากฝุ่นละอองขนาดเล็ก (PM 2.5)

สีฟ้า ดีมาก 0 - 25 $\mu\text{g}/\text{m}^3$



ประชาชนทั่วไป

- ทำกิจกรรมกลางแจ้งและท่องเที่ยวได้ตามปกติ



เด็กเล็ก



หญิงตั้งครรภ์



ผู้สูงอายุ



ผู้ที่มีโรคประจำตัว

- ทำกิจกรรมกลางแจ้งและท่องเที่ยวได้ตามปกติ

8.แนวทางการปรับปรุงคุณภาพน้ำในพื้นที่ประสบภัยแล้ง ปี 2566

การฆ่าเชื้อโรคในน้ำด้วยคลอรีน คลอรีน เป็นสารเคมีที่ใช้สำหรับฆ่าเชื้อโรคที่มากกว่า 99% รวมทั้ง อีโคไล(E.Coli) และเชื้อไวรัส นอกจากนี้ที่สำคัญคือมีฤทธิ์คงเหลือเพื่อฆ่าเชื้อโรคในน้ำต่อไปได้อีก โดยคลอรีนที่เติมลงไป จะละลายน้ำอยู่ในรูปของคลอรีนอิสระ(Residual Chlorine) ทำหน้าที่ฆ่าเชื้อโรคที่อาจปนเปื้อนในภายหลัง ทั้งนี้การฆ่าเชื้อโรคจะมีประสิทธิภาพจะต้องมีปริมาณและระยะเวลาที่เหมาะสม

ข้อดีของคลอรีนที่ฆ่าเชื้อโรค เพราะราคาไม่แพง ใช้ง่าย และการดูแลเก็บรักษาง่ายคลอรีนที่เหมาะสมสำหรับใช้ในครัวเรือน ได้แก่ คลอรีนผง คลอรีนเม็ด และคลอรีนน้ำ ควรเลือกชนิดที่มีปริมาณพอเหมาะ ในการใช้แต่ละครั้ง เพราะคลอรีนมีการระเหยเสื่อมสภาพได้ และจะใช้ไม่ได้ผล



ที่ว่าการอำเภอตระการพืชผล

เลขที่รับ 1218

วันที่ 24 มีค 2566

วค

ที่ อบ ๐๐๓๓.๐๑๑/๓ ๗๐๖๑๗

ศาลากลางจังหวัดอุบลราชธานี
ถนนแจ้งสนิท อบ ๓๔๐๐๐

๑๓ มีนาคม ๒๕๖๖

เรื่อง การปรับปรุงคุณภาพน้ำในพื้นที่ประสบภัยแล้ง ปี ๒๕๖๖

เรียน นายอำเภอ ทุกอำเภอ

สิ่งที่ส่งมาด้วย วิธีการปรับปรุงคุณภาพน้ำโดยการเติมคลอรีน

สำนักงานสาธารณสุขอำเภอตระการพืชผล

เลขที่รับ ๕๖๖

วันที่รับ เดือน มีค พ.ศ. ๒๖

เวลา ๑๓.๓๐ จำนวน ๑ ชุด

ปัจจุบัน สถานการณ์ขาดแคลนน้ำอุปโภค บริโภคในหลายพื้นที่ทั่วประเทศเริ่มรุนแรง และคาดว่าจะยาวนาน ถึงแม้จังหวัดอุบลราชธานี จะยังไม่มีประกาศพื้นที่ประสบภัยแล้ง ปี ๒๕๖๖ เพื่อเป็นการเตรียมการป้องกันมิให้เกิดการป่วย เสียชีวิต โดยไม่จำเป็นและความสูญเสียทางเศรษฐกิจอันมีสาเหตุจากโรคระบบทางเดินอาหารที่มีสาเหตุจากอาหารและน้ำ จึงเห็นควรให้หน่วยงานที่เกี่ยวข้องมีการเฝ้าระวังและปรับปรุงคุณภาพน้ำในชุมชน หากพื้นที่ในความรับผิดชอบประสบภาวะขาดแคลนน้ำเนื่องจากภัยแล้ง

ในการนี้ จังหวัดอุบลราชธานี จึงเรียนมายังท่านได้สนับสนุนงานวิชาการและประสานงานหน่วยงานอาทิ เช่น สำนักงานการประปาฯ ในพื้นที่ องค์การปกครองส่วนท้องถิ่น และหน่วยงานอื่นๆ ที่เกี่ยวข้อง ในการบริการน้ำอุปโภค บริโภคสำหรับประชาชน ให้เฝ้าระวังคุณภาพน้ำประปาโดยให้มีคลอรีนอิสระคงเหลือในน้ำที่ปลายเส้นท่อ ๐.๒ - ๐.๕ มิลลิกรัมต่อลิตร และในช่วงที่ประสบภาวะขาดแคลนน้ำ หรือมีการระบาดของโรคให้มียคลอรีนอิสระคงเหลือในน้ำ ๑.๐ มิลลิกรัมต่อลิตร และน้ำที่นำไปแจกจ่ายประชาชนต้องมีคลอรีนอิสระคงเหลือในน้ำ ๒.๐ มิลลิกรัมต่อลิตร รายละเอียดตามเอกสารที่แนบมาพร้อมนี้

เรียน นายอำเภอ... จึงเรียนมาเพื่อโปรดพิจารณา

ร.ศ.ดร. ธงชัย... ขอแสดงความนับถือ

วิภากร... ๑๐ มี.

สำนักงาน... ๑๐ มี.

นายธานี... (นายธานี...)

ใน... (นายธานี...)

ใน... (นายธานี...)

ใน... (นายธานี...)

ใน... (นายธานี...)

(นายธานี...)

สาธารณสุขอำเภอตระการพืชผล (นายธานี...)

สำนักงานสาธารณสุขจังหวัดอุบลราชธานี

กลุ่มงานอนามัยสิ่งแวดล้อมและอาชีวอนามัย

โทร ๐ ๔๕๒๖ ๒๖๕๒ ต่อ ๓๑๑

ผู้ประสานงาน นายสนธยา การเกษ โทรศัพท์ ๐๖๕-๒๑๖๑๘๘๔

Handwritten signature and notes on the right side of the document.

(นายภัทรพล สารการ)
นายอำเภอตระการพืชผล
24 มีค 2566

การฆ่าเชื้อโรคในน้ำด้วยคลอรีน

คลอรีน เป็นสารเคมีที่ใช้สำหรับฆ่าเชื้อโรคได้มากกว่า 99% รวมทั้ง อี.โคไล (E.coli) และเชื้อไวรัส นอกจากนี้ที่สำคัญคือมีฤทธิ์คงเหลือเพื่อฆ่าเชื้อโรคในน้ำต่อไปได้อีก โดยคลอรีนที่เติมลงไปจะละลายน้ำอยู่ในรูปของคลอรีนอิสระ (Residual Chlorine) ทำหน้าที่ฆ่าเชื้อโรคที่อาจปนเปื้อนในภายหลัง ทั้งนี้การฆ่าเชื้อโรคจะมีประสิทธิภาพจะต้องมีปริมาณและระยะเวลาที่เหมาะสม

ข้อดีของคลอรีนที่ใช้ฆ่าเชื้อโรค เพราะราคาไม่แพง ใช้ง่าย และการดูแลเก็บรักษาง่าย คลอรีนที่เหมาะสมสำหรับใช้ในครัวเรือน ได้แก่ คลอรีนผง คลอรีนเม็ดและคลอรีนน้ำ ควรเลือกชนิดที่มีปริมาณพอเหมาะ ในการใช้แต่ละครั้ง เพราะคลอรีนมีการระเหยเสื่อมคุณภาพได้ และจะใช้น้ำไม่ได้ผล

1. **คลอรีนผง** เป็นผง หรือเกล็ดสีขาว เวลาใช้ต้องนำมาละลายน้ำแล้วนำส่วนที่เป็นน้ำใสไปใช้งาน

วิธีใช้ คลอรีนผง 60 % เพื่อฆ่าเชื้อโรคในน้ำดื่มและน้ำใช้ล้างผักสด ผลไม้ อาหารทะเล ภาชนะอุปกรณ์ และอาคารสถานที่ มีวิธีการเตรียม ปริมาณและระยะเวลาการใช้ ดังนี้

- เตรียมน้ำใสภาชนะที่สะอาดตามขนาดที่ต้องการใช้ประโยชน์ เช่น โอ่ง แจ็งก์
- ตักน้ำในภาชนะมาครึ่งแก้ว หรือปิบ

- นำผงปูนคลอรีนผสมลงไปตามสัดส่วน แล้วคนให้เข้ากันเพื่อให้ปูนคลอรีนละลายน้ำได้มากที่สุด ด้วยภาชนะที่สะอาด

- ตั้งทิ้งไว้ให้ผงปูนตกตะกอน
- นำน้ำปูนคลอรีนส่วนที่เป็นน้ำใส ผสมในภาชนะที่เตรียมน้ำไว้ตามสัดส่วน แล้วคนให้

เข้ากัน ปริมาณและระยะเวลาทำลายเชื้อโรค รายละเอียดดังตาราง

- ปิดฝาภาชนะให้มิดชิด เพื่อไม่ให้คลอรีนระเหยเร็วเกินไป และป้องกันสิ่งสกปรกจาก

ภายนอก

- จัดภาชนะสำหรับตักน้ำประจำ หรือใช้เปิดก๊อก
- สามารถเติมคลอรีนได้อีก เมื่อพบว่าน้ำไม่มีกลิ่นคลอรีนแล้ว
- หากไม่ชอบกลิ่นคลอรีน ให้เปิดภาชนะทิ้งไว้ประมาณ 1 ชั่วโมง กลิ่นคลอรีนจะ

ระเหยไป และยังคงสะอาดได้ระยะหนึ่ง

ปริมาณและระยะเวลาการทำลายเชื้อโรค

ความเข้มข้นของคลอรีน	ผงปูนคลอรีน 60 % จำนวน	ปริมาณน้ำที่ผสม	ระยะเวลาแช่	ประเภทอาหาร
50 พีพี เอ็ม	ครึ่งช้อนชา	20 ลิตร (1ปีบ)	30 นาที	ผัก, ผลไม้
100 พีพี เอ็ม	1 ช้อนชา	20 ลิตร	30 นาที	อาหารทะเล
	1 ช้อนชา	20 ลิตร	2 นาที	ภาชนะอุปกรณ์
	1 ช้อนชา	20 ลิตร	ทำความสะอาด	อาคารสถานที่
2 พีพี เอ็ม	1 ช้อนชา	50 ปีบ	ทิ้งไว้นาน 30 นาที	น้ำดื่ม - น้ำใช้
	1/8 ช้อนชา	โอ่งน้ำ 8 ปีบ (โอ่งน้ำทั่วไปลายมังกร)	ทิ้งไว้นาน 30 นาที	น้ำดื่ม - น้ำใช้

2. คลอรีนเม็ด คลอรีน 1 เม็ด ขนาด 3 กรัม

วิธีใช้

- ใช้คลอรีน 1 เม็ดต่อน้ำ 1,000 ลิตร หรือน้ำ 50 ปีบ
- คลอรีนจะค่อยๆ ทำปฏิกิริยากับน้ำเกิดฟองฟูขึ้นมา พร้อมทั้งปล่อยคลอรีนอิสระออกมา
- ทิ้งไว้ 30 นาที จึงนำไปใช้เป็นน้ำดื่ม น้ำใช้

3. คลอรีนน้ำหรือหยดทิพย์ (อ 32) เป็นคลอรีนน้ำ เข้มข้น 2%

วิธีใช้

- ใช้หยดทิพย์ 1 หยดต่อน้ำ 1 ลิตร หรือ 20 หยดต่อน้ำ 1 ปีบ หรือ 1 ขวดขนาดบรรจุ 100 มิลลิลิตร ต่อน้ำ 100 ปีบ
- คนให้เข้ากันด้วยภาชนะที่สะอาด
- ทิ้งไว้ 30 นาที จึงนำไปใช้เป็นน้ำดื่ม น้ำใช้

4. ข้อควรระวัง

- เก็บให้พ้นมือเด็ก เก็บในที่แห้งและ ไม่ถูกแสงแดด
- อย่าสัมผัสคลอรีนด้วยมือ และอย่าให้ถูกผิวหนัง หากถูกผิวหนังให้รีบล้างด้วยน้ำสะอาดจนอาการระคายเคืองทุเลา หากไม่ทุเลาให้ไปพบแพทย์
- ห้ามรับประทานโดยตรง

หมายเหตุ : ให้ผสมกับน้ำใส ที่ตกตะกอนหรือกรองแล้ว กรณีน้ำขุ่นให้ใช้สารส้มชนิดเป็นก้อนแกว่งในน้ำดังกล่าวประมาณ 5 นาที ความขุ่นจะรวมตัวกัน แล้วตกตะกอน ตกเฉพาะน้ำใสใส่ภาชนะอีกใบหลังจากนั้นจึงเติมคลอรีนฆ่าเชื้อโรค

การใช้คลอรีนฆ่าเชื้อโรคในถังเก็บน้ำแบบ ผ.99

อุปกรณ์

1. ผงปูนคลอรีนขนาดความเข้มข้น 60% ประมาณ 1 กระป๋องนม
2. ทรายหยาบประมาณ 5 กระป๋องนม
3. ขวดพลาสติกทรงสูง ขนาดความจุประมาณ 1 ลิตร (อาจใช้ขวดน้ำพลาสติกสีขาวขุ่นก็ได้)
4. กระป๋องนมขึ้นหวาน 1 ใบ
5. เชือกยาวประมาณ 4 เมตร

วิธีทำ

1. ตวงผงปูนคลอรีนขนาดความเข้มข้น 60% จำนวน 1 กระป๋องนม และทรายหยาบที่ล้างสะอาดแล้ว 5 กระป๋อง ผสมคลุกเคล้าให้เข้ากันดี
2. นำส่วนผสมที่คลุกเคล้ากันดีแล้ว ไปบรรจุใส่ขวดพลาสติกทรงสูงขนาดประมาณ 1 ลิตร ปิดฝาให้สนิท
3. ใช้เชือกผูกปากขวด ทำเป็นหูหิ้ว พร้อมทั้งเจาะรูเล็กๆ ที่ข้างขวด 10-20 รู เพื่อให้คลอรีนสามารถซึมออกมาได้
4. นำขวดทรายผสมคลอรีนไปแช่ในถังน้ำ โดยหย่อนขวดลงทางช่องคนลง และผูกปลายเชือกอีกด้านหนึ่งเข้ากับเหล็กยึดจับฝาปิด โดยให้ใส่ขวดทรายผสมคลอรีน 1 ขวดต่อถังเก็บน้ำ 1 ถัง

การใช้ผงปูนคลอรีนปรับปรุงคุณภาพน้ำในบ่อน้ำตื้น

การปรับปรุงคุณภาพน้ำในบ่อน้ำตื้นกรณีถูกน้ำท่วมให้ปลอดภัย และทันต่อการใช้ประโยชน์
ควรปรับปรุง โดยใช้ผงปูนคลอรีนปริมาณต่อน้ำระดับความลึก 1 เมตร รายละเอียดดังตาราง

การใช้ผงปูนคลอรีนฆ่าเชื้อโรคในบ่อน้ำตื้น ความเข้มข้นของคลอรีน 50 มิลลิกรัมต่อลิตร (ppm)
ต่อความลึกของน้ำ 1 เมตร (ใช้ในกรณีที่เป็นบ่อทรงกลม)

เส้นผ่าศูนย์กลาง ของบ่อน้ำ (ขอบบ่อด้าน ใน)	ผงปูน คลอรีน ชนิด 25%		ผงปูน คลอรีน ชนิด 60%		ผงปูน คลอรีน ชนิด 65%		ผงปูน คลอรีน ชนิด 70%	
	จำนวน กรัม	จำนวน ช้อน โต๊ะ	จำนวน กรัม	จำนวน ช้อน โต๊ะ	จำนวน กรัม	จำนวน ช้อน โต๊ะ	จำนวน กรัม	จำนวน ช้อน โต๊ะ
0.80 ม.	100.4	7	41.8	3	38.6	3	35.8	2.5
0.90 ม.	127.9	9	53	4	48.9	3.5	45.4	3
1.0 ม.	157.2	11	65.5	5	60.5	4	56.1	4
1.20 ม.	226.2	16	94.3	7	87	6	80.7	5.5
1.50 ม.	353.6	25	147	11	136	9.5	126	9
2.0 ม.	628.6	45	261.9	19	241.7	17	224.5	16
2.50 ม.	928.2	70	409	29	377.5	27	350.8	24
3.0 ม.	1414.2	101	589	42	543.9	39	505	36

วิธีการล้างบ่อน้ำตื้น

1. เก็บเศษใบไม้ และเศษวัสดุต่างๆ ในบ่อออกให้หมด
2. ถ้าน้ำในบ่อขุ่นมาก ให้ใส่สารส้มเพื่อให้ตกตะกอน
3. สูบน้ำในบ่อออก เพื่อให้น้ำใสเข้ามาแทนที่ และเพื่อประสิทธิภาพการฆ่าเชื้อโรคของคลอรีน
4. เตรียมน้ำปูนคลอรีน ความเข้มข้น 50 มิลลิกรัมต่อลิตร (รายละเอียดดังตารางข้างบน)
5. นำน้ำปูนคลอรีนส่วนที่เป็นน้ำใสเทลงบ่อ รวดและกวนให้ทั่วบ่อ ทิ้งไว้ 30 นาที
6. สูบน้ำจากบ่อ ฉีดล้างคราบตะไคร่น้ำ และคราบสกปรกทั้งภายใน และภายนอกวงขอบบ่อ (ใช้แปรงขัดให้สะอาด)
7. สูบน้ำออกจากบ่อให้หมด หรือให้มากที่สุดเท่าที่จะทำได้
8. ปลปล่อยทิ้งไว้ให้ซึมออกมาใหม่ ตรวจสอบหาคลอรีนอิสระคงเหลือให้อยู่ ระหว่าง 0.5-1 พีพีเอ็ม ในกรณีที่น้ำซึมออกมามีความขุ่นให้เติมสารส้มละลายน้ำจนอิมตัว แล้วปล่อยทิ้งไว้ให้

- นอนกัน (ค่าปกติของการใช้สารส้มในการตกตะกอน ประมาณ 5.1 มิลลิกรัมต่อน้ำ 1 ลิตร) เมื่อน้ำตกตะกอนดีแล้วนำส่วนที่ใสมาตรวจหาสารคลอรีนอิสระคงเหลือในน้ำ
9. แนะนำเจ้าของบ่อให้ปรับปรุงซ่อมแซมส่วนต่างๆ ของบ่อที่ชำรุด เช่น ขานบ่อ วงขอบบ่อ และยารอยต่อต่างๆ
 10. กรณีบ่อไม่มีวงขอบต้องระมัดระวังการหลุดตัวของบ่อ และการร่วงหล่นของอุปกรณ์ต่างๆ

ข้อควรระวัง และแก้ไขเบื้องต้น

คลอรีนทำให้เกิดการระคายเคือง ระบบหายใจ ทำให้แสบจมูก ระคายเคืองตา แสบตา ผิวหนังเป็นผื่นแดงอักเสบ ดังนั้นในการเตรียมคลอรีน จึงควรป้องกันตัวเองโดย

1. สวมถุงมือยางขณะเตรียมสารละลายคลอรีน และในระหว่างการผสมคลอรีน ควรมีผ้าปิดปาก จมูก และควรแต่งกายปกปิดร่างกายให้มิดชิด
2. อย่าให้ลูกผิวหนัง และเข้าตา เมื่อถูกผิวหนังให้ล้างออกด้วยน้ำสะอาดทันที ถอดเสื้อผ้าที่ถูกคลอรีนออก และอาบน้ำชำระล้างคลอรีนให้หมด เมื่อเข้าตาให้ล้างด้วยน้ำสะอาดอย่างน้อย 15 นาที และรีบไปพบแพทย์เพื่อรักษาต่อไป
3. ส่วนการเก็บผงปูนคลอรีน จะต้องมีกรเก็บรักษาที่ดี เพื่อคงคุณภาพของผงปูนคลอรีนไว้เนื่องจากคลอรีนในผงปูน คลอรีนสามารถระเหยออกสู่อากาศภายนอกได้เรื่อยๆ ดังนั้น การเก็บผงปูนคลอรีนจึงควรต้องเก็บในภาชนะที่มีฝาปิดมิดชิด และเก็บไว้ในที่แห้งและเย็น

9. ผู้สูงอายุ

กระทรวงสาธารณสุขมอบของขวัญปีใหม่ 2566 สำหรับผู้สูงอายุไทย ด้วยการคัดกรองสุขภาพ คัดกรองความถดถอย 9 ด้าน ประกอบไปด้วย 1. การเคลื่อนไหวร่างกาย 2. การขาดสารอาหาร 3. การมองเห็น 4. การได้ยิน 5. ภาวะซึมเศร้า 6. การกลืนปัสสาวะ 7. ความคิดความจำ 8. การปฏิบัติกิจวัตรประจำวัน 9. สุขภาพช่องปาก คัดกรองโดย อสม. Cg ,Cm เจ้าหน้าที่สาธารณสุข กรณีพบมีความเสี่ยงต่อการเกิดโรคโดยเฉพาะภาวะสมองเสื่อมและภาวะหกล้มจะส่งเข้ารับบริการในคลินิกผู้สูงอายุที่โรงพยาบาลตระการพิรุณ ในวันอังคาร และวันอาทิตย์ เวลา 8.00 น ถึง 12.00 น. กรณี คัดกรองแล้วมีความจำเป็นต้องใช้วัสดุอุปกรณ์ เพื่อการใช้ชีวิต ผู้สูงอายุจะได้รับการสนับสนุนวัสดุอุปกรณ์ที่จำเป็นดังนี้

1. มอบแว่นสายตาสำหรับผู้สูงอายุที่มีสายตาสั้นหรือสายตายาว โดยสนับสนุนให้แต่ละพื้นที่จัดทำโครงการค้นหาคัดกรองจัดซื้อแว่นสายตาและส่งต่อผู้สูงอายุที่มีความผิดปกติทางการมองเห็นเข้าสู่ระบบการดูแลรักษา
2. สนับสนุนผ้าอ้อมผู้ใหญ่แผ่นรองซับการขับถ่าย แผ่นเสริมซึมซับการขับถ่ายสำหรับผู้สูงอายุ สนับสนุนให้แต่ละพื้นที่มีการดำเนินงานสำรวจค้นหาผู้สูงอายุและผู้มีสิทธิได้รับการสนับสนุนผ้าอ้อมผู้ใหญ่แผ่นรองซับและแผ่นเสริมซึมซับการขับถ่าย
3. ฟันเทียม และรากฟันเทียม สำหรับผู้ที่สูญเสียฟันและรากฟันเทียมสำหรับผู้ที่มีปัญหาใส่ฟันเทียมแล้วหลวม

2566 ปีแห่งสุขภาพผู้สูงอายุไทย
กระทรวงสาธารณสุข
ส่งมอบสุขภาพดีให้ผู้สูงอายุทั่วประเทศ

คัดกรองสุขภาพ 9 ด้านในชุมชน 12 ล้านคน
คลินิกผู้สูงอายุ ในโรงพยาบาล 901 แห่งทั่วประเทศ
บริการด้านสุขภาพและสนับสนุนอุปกรณ์ที่จำเป็นสำหรับผู้สูงอายุ

แว่นสายตา 500,000 ชิ้น	ผ้าอ้อมผู้ใหญ่ 5,000,000 ชิ้น	ฟันเทียม 50,000 ราย	รากฟันเทียม 5,000 ราย

ติดต่อสอบถามใช้บริการ ได้ที่
สำนักงานสาธารณสุขอำเภอตระการพิรุณ โทร. 045-481166
และโรงพยาบาลและโรงพยาบาลส่งเสริมสุขภาพตำบลทุกแห่ง

นาย อนุทิน ชาญวีรกูล
รองนายกรัฐมนตรี
และรัฐมนตรีว่าการกระทรวงสาธารณสุข

๒๕๖๖

ปีแห่ง "สุขภาพสูงวัยไทย"



กระทรวงสาธารณสุข มอบของขวัญปีใหม่ 2566 สำหรับผู้สูงอายุไทย

ผู้สูงอายุ 10 ล้านคน
ได้รับ **การคัดกรองสุขภาพ**

คัดกรองความบกพร่อง 9 ด้าน ประกอบด้วย

- การเคลื่อนไหวร่างกาย
- การขาดสารอาหาร
- การมองเห็น
- การได้ยิน
- ภาวะซึมเศร้า
- การกลืนปัสสาวะ
- ความคิดความจำ
- การปฏิบัติกิจวัตรประจำวัน
- สุขภาพช่องปาก

มีความเสี่ยงต่อการเกิดโรค
รับบริการในคลินิกผู้สูงอายุ

โรงพยาบาลทุกระดับมี
คลินิกผู้สูงอายุ

คลินิกผู้สูงอายุ รองรับการส่งต่อผู้สูงอายุ
ที่คัดกรองแล้วพบความเสี่ยงต่อการเกิดโรค
โดยเฉพาะภาวะสมองเสื่อมและภาวะหกล้ม



มีความจำเป็นต้องใช้
วัสดุอุปกรณ์
เพื่อการใช้ชีวิต

ผู้สูงอายุ **ได้รับการสนับสนุน วัสดุอุปกรณ์ที่จำเป็น**

แว่นสายตา
500,000 ชิ้น

ฝั้วอ้อมผู้ใหญ่ แผ่นรองชั้นการจับถ่าย
แผ่นเสริมชั้นการจับถ่าย **5 ล้าน ชิ้น**

ฟันเทียม **36,000 ราย**
รากฟันเทียม **3,500 ราย**

คลินิกผู้สูงอายุ
โรงพยาบาลตระการพิษผล

สถานที่ (ข้างคลินิกฟ้าใสผู้ป่วยนอกตึกเก่า)

ประเมินความเสี่ยงในผู้สูงอายุ

- "ตรวจร่างกาย" "ช่องปาก" "สายตา" "ประเมิน ADL"
- "ประเมินเข้าเสื่อม" "วัดภาวะพลัดตกหกล้ม" "ประเมินโภชนาการ"
- "คัดกรองภาวะกลืนปัสสาวะไม่ได้" "ประเมินเรื่องยา"
- "ประเมินความเสี่ยงต่อโรคหลอดเลือด"
- "การตรวจเลือด" "วัดภาวะความซึมเศร้า" "วัดภาวะสมองเสื่อม"

รักษาเบื้องต้น ติดตาม หรือส่งต่อเฉพาะโรค

ให้การดูแลด้วยการแพทย์บูรณาการ
ทั้งแพทย์แผนปัจจุบัน แผนไทยและแผนจีน

บริการ

เวลาราชการ วันอังคาร เวลา 08.00น.-12.00น.
นอกเวลาราชการ วันอาทิตย์ เวลา 08.00น.-12.00น.

กรุณานัดหมายล่วงหน้า (จำกัดจำนวนต่อวัน)

โทร 045-481777 ต่อ 1101 , 094-9017700

10. ศูนย์ฟอกไตเอกชนในโรงพยาบาลตระการพืชผล

1. จำนวนผู้ป่วยไตทั้งหมดที่มารับบริการฟอกไตในโรงพยาบาลตระการพืชผล 269 คน
2. จำนวนเตียงทั้งหมด 8 เตียง
3. รอบในการฟอกไต วันละ 3 รอบ คิดเป็น 24 ราย ต่อวัน

สาเหตุ

1. เกิดจากภาวะแทรกซ้อนจากโรคเบาหวานและโรคความดันโลหิตสูงแล้วไม่รักษา/ควบคุมเบาหวานและความดันโลหิตสูงได้ไม่ดี
2. เกิดจากภาวะไตวายเฉียบพลันจากการติดเชื้อในระบบโลหิต เช่นโรคไตอักเสบจากภูมิคุ้มกันโรค SLE โรคถุงน้ำในไต โรคนี้ในไตและการได้รับสารพิษหรือยาที่มีปัญหาเกี่ยวกับไต
3. เกิดจากการรับประทานน้ำน้อยหรือมากเกินไป
4. ทำงานหนักเกินไป/เครียดจัด
5. รับประทานอาหารรสเค็มจัด
6. รับประทานอาหารสำเร็จรูปบ่อย

เคล็ดลับการป้องกันเพื่อห่างไกลโรคไต

1. ตรวจร่างกายเป็นประจำทุกปี เพื่อค้นหากลุ่มเสี่ยงโรคเบาหวานและกลุ่มเสี่ยงโรคความดันโลหิตสูง
2. เมื่อพบว่าเป็นโรคเบาหวานหรือโรคความดันโลหิตสูงควรรับรักษา
3. ดื่มน้ำให้เพียงพอ
4. เลือกปริมารโซเดียมในอาหารที่ต่ำสุด /ลดอาหารสำเร็จรูป /ลดการปรุงอาหารให้น้อยลง /ลดชด
5. ออกกำลังกายสม่ำเสมอ / พักผ่อนให้เพียงพอ / ทำจิตใจให้แจ่มใสไม่เครียด

สอดคล้องกับนโยบายระดับจังหวัดให้มีการดำเนินงาน “ชุมชนวิถีใหม่ ห่างไกล NCDs” ซึ่งมีการดำเนินงานและกิจกรรมการลดเค็มในชุมชน เพื่อสร้างกระแสการดูแลสุขภาพ ลดป่วยโรคไตในชุมชน

หมู่บ้านที่ถูกเลือกให้เป็นชุมชนวิถีใหม่ ประกอบไปด้วยหมู่บ้านดังต่อไปนี้

รายชื่อหมู่บ้าน ชุมชนวิถีใหม่ ห่างไกล NCDs อำเภอตระการพืชผล ปีงบประมาณ 2566

ลำดับ	รพ.สต.	หมู่ ที่	บ้าน	ตำบล	อำเภอ	จังหวัด
1	รพ.สต.กระเดียน	4	บ้านลำกลาง	กระเดียน	อำเภอตระการพืชผล	จังหวัดอุบลราชธานี
2	รพ.สต.เวียง	9	บ้านเวียงสวรรค์	กระเดียน	อำเภอตระการพืชผล	จังหวัดอุบลราชธานี
3	รพ.สต.คำสมิง	3	บ้านกุดชมภู	เกษม	อำเภอตระการพืชผล	จังหวัดอุบลราชธานี
4	รพ.สต.เกษม	1	บ้านเกษม	เกษม	อำเภอตระการพืชผล	จังหวัดอุบลราชธานี
5	รพ.สต.กุศกร	3	บ้านลาดสมดี	กุศกร	อำเภอตระการพืชผล	จังหวัดอุบลราชธานี
6	รพ.สต.ขามเปี้ย	4	บ้านขามเปี้ย	ขามเปี้ย	อำเภอตระการพืชผล	จังหวัดอุบลราชธานี
7	รพ.สต.คอนสาย	6	บ้านคอนสาย	คอยสาย	อำเภอตระการพืชผล	จังหวัดอุบลราชธานี

ลำดับ	รพ.สต.	หมู่ ที่	บ้าน	ตำบล	อำเภอ	จังหวัด
8	รพ.สต.โคกจาน	3	บ้านโคกจาน	โคกจาน	อำเภอตระการพืชผล	จังหวัดอุบลราชธานี
9	รพ.สต.นาพิน	2	บ้านนาพิน	นาพิน	อำเภอตระการพืชผล	จังหวัดอุบลราชธานี
10	รพ.สต.โนนกุล	3	บ้านโนนกุล	โนนกุล	อำเภอตระการพืชผล	จังหวัดอุบลราชธานี
11	รพ.สต.คำแคนน้อย	10	บ้านคำแคนน้อย	โนนกุล	อำเภอตระการพืชผล	จังหวัดอุบลราชธานี
12	รพ.สต.ตระการ	1	บ้านตระการ	ตระการ	อำเภอตระการพืชผล	จังหวัดอุบลราชธานี
13	รพ.สต.โพนเมือง	4	บ้านดอนหมู	ตระการ	อำเภอตระการพืชผล	จังหวัดอุบลราชธานี
14	รพ.สต.ตากแดด	10	บ้านนาบัว	ตากแดด	อำเภอตระการพืชผล	จังหวัดอุบลราชธานี
15	รพ.สต.ไหล่ทุ่ง	8	บ้านม่วง	ไหล่ทุ่ง	อำเภอตระการพืชผล	จังหวัดอุบลราชธานี
16	รพ.สต.บ่อหิน	6	บ้านดงไม้งาม	ไหล่ทุ่ง	อำเภอตระการพืชผล	จังหวัดอุบลราชธานี
17	รพ.สต.เป่า	2	บ้านพอกน้อย	เป่า	อำเภอตระการพืชผล	จังหวัดอุบลราชธานี
18	รพ.สต.เซเป็ด	9	บ้านทุ่งมั่ง	เซเป็ด	อำเภอตระการพืชผล	จังหวัดอุบลราชธานี
19	รพ.สต.นาเดื่อ	6	บ้านเสาธงใหญ่	เซเป็ด	อำเภอตระการพืชผล	จังหวัดอุบลราชธานี
20	รพ.สต.สะพือ	1	บ้านสงยาง	สะพือ	อำเภอตระการพืชผล	จังหวัดอุบลราชธานี
21	รพ.สต.หนองเต่า	3	บ้านเชียงใหญ่	หนองเต่า	อำเภอตระการพืชผล	จังหวัดอุบลราชธานี
22	รพ.สต.ถ้ำแซ้	5	บ้านโนนสูง	ถ้ำแซ้	อำเภอตระการพืชผล	จังหวัดอุบลราชธานี
23	รพ.สต.ท่าหลวง	3	บ้านนาส้มมอ	ท่าหลวง	อำเภอตระการพืชผล	จังหวัดอุบลราชธานี
24	รพ.สต.ห้วยฝ้าย	3	บ้านดอนก่อ	ห้วยฝ้ายฯ	อำเภอตระการพืชผล	จังหวัดอุบลราชธานี
25	รพ.สต.กุดยาลวน	4	บ้านหนองเต่า	กุดยาลวน	อำเภอตระการพืชผล	จังหวัดอุบลราชธานี
26	รพ.สต.แดง	3	บ้านโนนโพธิ์	แดง	อำเภอตระการพืชผล	จังหวัดอุบลราชธานี
27	PCU.ตระการ	6	บ้านดอนทับช้าง	ขุขะ	อำเภอตระการพืชผล	จังหวัดอุบลราชธานี
28	รพ.สต.ใหม่เจริญ	5	บ้านน้ำคำ	ใหม่เจริญ	อำเภอตระการพืชผล	จังหวัดอุบลราชธานี
29	รพ.สต.กุล	2	บ้านฮี	คำเจริญ	อำเภอตระการพืชผล	จังหวัดอุบลราชธานี
30	รพ.สต.ท่าบ่อแบง	12	บ้านโนนไฮ	ขามเปี้ย	อำเภอตระการพืชผล	จังหวัดอุบลราชธานี